



Avrupa Birliđi İnsani Yardım
Kurumu tarafından ortak
finanse edilmektedir



alman
işbirliđi
DEUTSCHE ZUSAMMENARBEIT

Implemented by

giz Deutsche Gesellschaft
für Internationale
Zusammenarbeit (GIZ) GmbH



©GIZ/2022 Ali Saltan

Daha Güçlü Toplamlar İnşa Etmek: CLIP 2 Etki Raporu 2021-2022

Mülteciler ve Ev Sahibi Toplum için Toplum Temelli Sosyal Hizmetlerin Geliştirilmesi (Toplum Temelli Yerel İnisiyatifler Projesi (CLIP 2)).

Projeye Genel Bakış

Alman Uluslararası İşbirliđi Kurumu (GIZ), Ocak 2021'den bu yana mülteciler ve ev sahibi toplum için toplum temelli sosyal hizmetlerin geliştirilmesi (Toplum Temelli Yere İnisiyatifler Projesi - CLIP 2) isimli projeyi uygulamaktadır. Ocak 2021 ve Aralık 2022 tarihleri arasında CLIP 2, başta Adana, Aksaray, Ankara, Bursa Elazığ, Gaziantep, İstanbul, Kilis, Kırşehir, Konya, Kütahya, Nevşehir, Sakarya, Trabzon ve Van'daki yerel inisiyatifler olmak üzere 25 sivil toplum kurumunu hem teknik hem de finansal olarak desteklemiştir. Böylece CLIP 2, 2016 Dünya İnsani Zirvesi'nde başlatılan Büyük Anlaşma yerelleşme gündeminin uygulamaya geçişini desteklemektedir. Projenin temel amacı, sivil toplum kurumlarını sosyal hizmetler sunumunda destekleyerek ve STK'ler arası ve STK'lerin ilgili devlet kurumlarıyla arasındaki işbirliğini ve koordinasyonu iyileştirerek mültecilerin ve ev sahibi toplumun hassas bireylerinin kişisel ve sosyoekonomik dayanıklılıđını artırmaktır. CLIP 2 insani yardım ve kalkınma odaklı desteğe yoğunlaşarak İnsani Yardım-Kalkınma-Barış (Üçlü Bağlantı) Ekseninin uygulanmasına katkıda bulunmaktadır.

CLIP 2'nin **dört eylem alanına** odaklanmaktadır:

- hukuki, toplumsal ve psikososyal danışmanlık ve destek alanlarında mültecilere ve ev sahibi toplum üyelerine yönelik hizmetlerin iyileştirilmesi
- mültecilerin ve ev sahibi toplum üyelerinin yaygın eğitim hizmetlerine erişiminin artırılması
- kültürler arası etkileşime yönelik hizmetlerin iyileştirilmesi ve sosyal uyumun teşvik edilmesi
- özellikle çeşitli düzeylerdeki proje ortakları arasında bilgi ve deneyim paylaşımına odaklı mentörlük bakış açısını kullanan Yerelleşme için Sivil Toplum Akran Destek Ađı (ADA Türkiye) aracılıđıyla, kapasite geliştirme ve işbirliđi ağlarının güçlendirilmesi ve daha büyük köklü STK'lerin (mentörler) yerel inisiyatifleri desteklemesi (mentiler).





©SENER/2021

Öne Çıkan İstatistikler ve Kazanımlar

Bu bilgi notu, 2022 yazında gerçekleştirilen bir dış değerlendirme ve proje içi veri izleme çalışmalarına dayanarak CLIP 2 projesinin temel sonuçlarını ve kazanımlarını özetlemektedir. CLIP 2'nin nicel ve nitel izleme çalışmaları, aşağıda belirtilen amaçlar doğrultusunda yeterli veri toplamayı ve analiz etmeyi amaçlamaktadır:

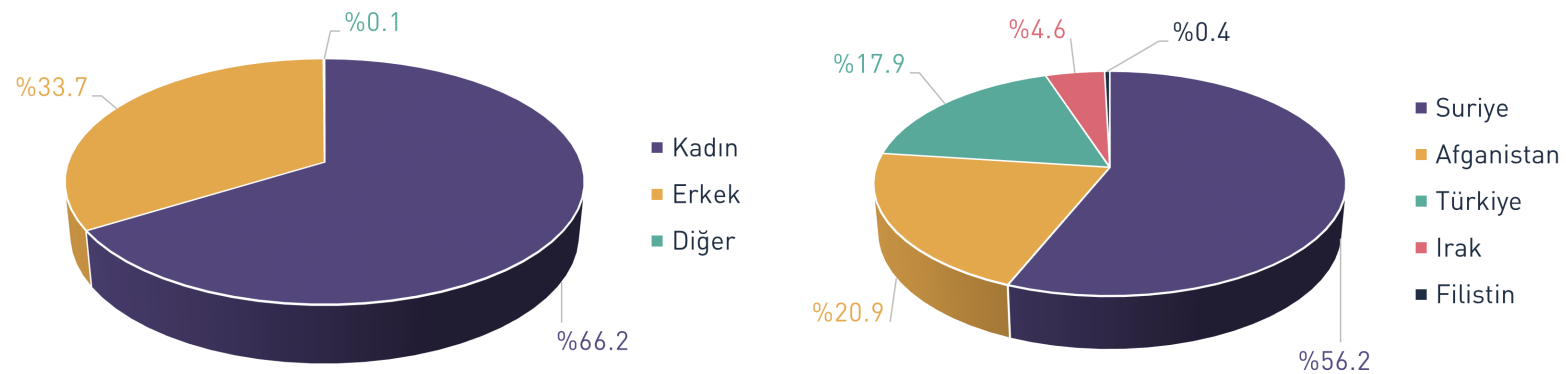
- proje yönlendirmesi için bilinçli kararlar almak,
- ileriye dönük eylemler için öneriler sunmak,
- Türkiye'deki paydaşlara, uygulama ortaklarına ve yararlanıcılara hesap verebilirlik sağlamak.

Dış değerlendirme, OECD/DAC kriterlerine ilgililik, verimlilik, etkililik, etki, tutarlılık ve sürdürülebilirlik temel alınarak proje müdahalelerinin sonuçlarıyla ilgili geçerli veriler sağlamıştır.

Değerlendirme, nitel ve nicel veri toplama araçları kullanılarak karma bir yöntemle gerçekleştirilmiştir.

104 uygulama ortağı STK personeli ile yapılan bir personel anketi ve 820 yararlanıcı ile yapılan bir yararlanıcı anketi ile birlikte sekiz ilde 71 yararlanıcı ile yapılan 10 Odak Grup Görüşmeleri (OGG) ve çeşitli ortak kurumlardan 12 Kilit Kişiyile Görüşmeleri (KKG) gerçekleştirilmiştir.

820 yararlanıcı anketi katılımcısının cinsiyet ve uyuşma göre dağılım aşağıdaki gibidir:





ADA TÜRKİYE *

YERELLEŞME İÇİN SİVİL TOPLUM
AKRAN DESTEK AĞI



*2021-2022 proje döneminde ADA Türkiye üye kurumları.



©GIZ/2022 Ali Saltan

Etkililik

Projenin, hedeflerine ulaşma açısından son derece etkili olduğu görülmektedir: tüm hedefler ya gerçekleştirilmiş ya da aşılmıştır.

- 2022'nin sonuna kadar, proje 80.000'den fazla yararlanıcıya ulaşmış, yaklaşık 49.000 kişi koruma hizmetlerinden, 25.000'den fazla kişi sosyal uyum faaliyetlerinden ve 4.500'den fazla kişi ise yaygın eğitim faaliyetlerinden yararlanmıştır.
- Tüm yararlanıcıların yaklaşık %60'ı kadın olup, cinsiyet eşitliğini desteklemek üzere 700'den fazla faaliyet uygulanmıştır.
- Yararlanıcıların %84'ü, bilgi ve danışmanlık oturumlarının, yasal, eğitim veya sağlık hakları konusundaki bilgilerini artırmada çok fazla, çok veya biraz yardımcı olduğunu bildirmiştir.
- Ayrıca, yararlanıcıların %56'sı hizmetlerin kendilerini daha özgüvenli hissettirdiğini belirtmiştir. OGG sonuçları da aynı bulguyu göstermektedir; bilgi ve danışmanlık oturumları, işsizlik gibi zorlu yaşam koşullarıyla başa çıkmada ve özgüvenlerini artırmada yardımcı olarak değerlendirilmiştir.
- Çoğu katılımcı, CLIP 2 uygulama ortağı kurumlarının kapsayıcı olduğunu ve sağlıklı, güvenli ve ayrımcılık yapılmayan bir ortam sağladıklarını bildirmiştir. Kurumlar hizmetlerini, farklı cinsiyetler, yaş grupları, uyruklar ve engelli bireylere uygun sunmuşlardır. Anket yapılan yararlanıcıların %76'sı, kurumların kendileri için güvenli bir alan sağladığı görüşündedir.
- Eğitim hizmetleri açısından, dil kursları öncelikle iş bulma amaçlı değil, günlük iletişim için etkili olarak değerlendirilmiştir. Katılımcıların yarısından fazlası, dil kurslarına katılmanın Türkçe dil becerilerini geliştirmelerine yardımcı olduğunu belirtmiştir. OGM'lerde bazı yararlanıcılar, dil kurslarının iş bulmalarına yardımcı olmadığına dair görüşlerini dile getirmiştir.

- Personel anketi sonuçlarına göre, CLIP 2 tarafında desteklenen kurumlar, veri koruma düzenlemelerine uygunluk konusunda (katılımcıların %95'inin onayı ile) etik prensipleri uygulayarak ayrımcılık yapmama (94%) ve cinsiyet eşitliğini (90%) sağlama konularında destek sunmaktadır. Ayrıca, kurumların cinsiyet duyarlı olma (89%), farklı yaş gruplarını (86%) ve ulusları (90%) kapsama konusunda da hassas oldukları rapor edilmiştir.

İlgililik

- Etkilenen toplulukların en önemli ihtiyaçları, temel ihtiyaçlara destek ve hukuki danışmanlık hizmetlerinin yanı sıra eğitime ve sosyal ve kültürel (kültürler arası) faaliyetlere erişim olarak belirtilmiştir. Psikososyal danışmanlık ve destek, özellikle Suriyeli olmayan bireyler ve Türkiye vatandaşları tarafından ihtiyaç duyulan hizmetler arasındadır.
- Genel olarak, uygulama ortakları tarafından sağlanan yardım, yararlanıcıların ihtiyaçlarına uygun veya ilgili olarak belirtilmiştir.
- Yararlanıcıların %82'si, hizmetlerin zamanlama, ulaşım, çocuk bakımı gibi farklı gruplar için erişimi kolay olduğunu belirtti. Aynı durum engelli bireyler için de geçerli olmuştur (%80).
- Katılımcı mekanizmalar mevcuttur ve personel, yararlanıcılar tarafından verilen geri bildirim veya şikayetlerden öğrenmeye açıktır. Ancak, yararlanıcılar genellikle katılımcı mekanizmalar hakkında az farkındalığa sahiptirler.
- Kapasite Geliştirme önlemleri kapsamında, anket yapılan uygulama ortağı kurum personelinin %82'si GİZ tarafından sağlanan kapasite geliştirmenin ihtiyaçlarını çok veya çok fazla karşıladığını belirtirken, mentör kurumlar tarafından eğitim alan yerel inisiyatif çalışanlarının %68'i de bu eğitimlerin ihtiyaçlarını çok veya çok fazla karşıladığını belirtmiştir.



Verimlilik

Özellikle kriz ve zorunlu yerinden edilme bağlamında sosyal hizmetlerin maliyet uygunluğunun ölçülmesi zordur ve bu, mevcut değerlendirmenin bir parçası değildir. Bu çalışmanın odağı, proje hizmetlerinin niteliği ve etkisinin değerlendirilmesidir. Burada sadece hizmetlerin zaman-fayda oranı ve personelin duyarlılığı ele alınmıştır.

- Destek/hizmetlerin verimliliği ile ilgili olarak, ankete katılanların %68'i aldıkları destek/hizmetin verilen sürede tatmin edici şekilde sağlandığını belirtmiştir.
- Yanıtlayanların %86'sı eğitmen/kolaylaştırıcının yardımcı olduğunu ve endişelerine ya da sorularına duyarlı olduğunu düşünmektedir.

Etki

Yararlanıcıların refahı açısından;

- Sosyal uyum faaliyetleri, yararlanıcıların farklı uyruklardan bireylerle tanışmasında olumlu bir etki yaratmış ve farklı uyruklar arasındaki etkileşimi artırmaya olumlu bir katkı sağlamıştır: Faaliyetlerden önce katılımcıların yüzde 37'si diğer uyruklardan bireylerle etkileşim halindeyken, faaliyetlerden sonra bu oran yüzde 57'ye yükselmiştir. Afganistan, Suriye ve Türkiye'den katılımcılar, sosyal uyum faaliyetlerine katıldıktan sonra diğer uyruklardan bireylerle artan etkileşim yaşayan ilk üç uyruk olmuştur.
- Eğitim hizmetlerinin beceri ve bilgi geliştirme üzerinde olumlu etkileri olmuştur. Ankete katılan yararlanıcıların çoğu, derslerin günlük hayat becerilerini geliştirmelerine yardımcı olduğunu belirtmiştir (%65 çok-çok fazla, %23 biraz). Katılımcılar ayrıca, hizmetlerin istihdam ile ilgili becerilerini geliştirmelerine yardımcı olduğunu (%44 çok-çok fazla, %33 biraz) ve yaşam koşullarının gelişmesine katkıda bulunduğunu (%44 çok-çok fazla, %30 biraz) teyit etmiştir.
- Temel koruma ve toplumsal cinsiyete dayalı şiddetten (TCDS) korunma, bireysel koruma desteği (IPA), ve vaka yönetimi (VY) eğitimleri, anket yapılan yararlanıcıların çoğunluğu tarafından faydalı bulunmuştur. Katılımcılar, koruma hizmetlerine katılımlarının kendilerinin özgüvenini ve duygusal kapasitelerini çok/fazlasıyla (56%) ya da biraz (26%) arttırdığını doğrulamışlardır. Ayrıca, yararlanıcılar cinsiyet ayrımcılığı, eşitsizlikler ve cinsiyet ve toplumsal cinsiyete dayalı şiddet konusunda artan bir farkındalığa sahip olduklarını (53% çok/fazlasıyla, 29% biraz) ve cinsiyete dayalı şiddeti önleme veya buna karşı direnme konusunda kendilerini daha yeterli hissettiklerini (49% çok/fazlasıyla, 30% biraz) belirtmişlerdir.

Kurumlar açısından ise;

- Akran Destek Ağı'ndan teknik, yönetim veya kurumsal kapasite geliştirme desteği alan mentor kurumlar, verilen eğitimlerin hizmet kalitesini geliştirmelerine çok, çok fazla veya biraz yardımcı olduğunu (%66 çok/çok fazla, %20 biraz), savunmasız gruplara daha iyi ulaşmalarına yardımcı olduğunu (%67 çok/çok fazla, %21 biraz) ve örgütsel kapasitelerini geliştirmelerine yardımcı olduğunu belirtmişlerdir (%64 çok/çok fazla, %31 biraz).
- GİZ tarafından sağlanan temel koruma ve toplumsal cinsiyete dayalı şiddet önleme/müdahale eğitimlerine katılan uygulama ortağı personelleri, eğitimlerin koruma hizmetlerini geliştirmelerine çok fazla veya oldukça fazla yardımcı olduğunu belirtmiştir (sırasıyla %80 ve %6, biraz yardımcı oldu diyenler %14). Ayrıca, savunmasız gruplar için özel hizmetler geliştirilmesinde (sırasıyla %72 ve %14, biraz yardımcı oldu diyenler %14) ve toplumsal cinsiyete dayalı şiddeti önleme/müdahale etmek üzere hedef gruplara özel daha fazla hizmetin geliştirilmesinde (sırasıyla %69 ve %20, biraz yardımcı oldu diyenler %11) yardımcı olduğunu belirtmişlerdir.
- GİZ tarafından sağlanan yönetsel ve kurumsal gelişim eğitimlerine katılan personeller, bu eğitimlerin hizmetlerin planlamasını, yönetimini ve izlenmesini geliştirmelerine yardımcı olduğunu belirtmişlerdir (%75 çok/çok fazla yardımcı oldu, %8 biraz yardımcı oldu) ve ayrıca vizyon, misyon, hizmet planlaması gibi kurumsal stratejilerini geliştirmede yardımcı olduğunu ifade etmişlerdir (%67 çok/çok fazla yardımcı oldu, %12 biraz yardımcı oldu).
- Son olarak, personele yapılan anketin katılımcıları, hassas durumdaki bireylere hizmet sunumu yapan mentor kuruluşların GİZ'in sağladığı yoğun eğitim takvimini dengelemede zorluk yaşadıklarını ifade etmişlerdir.



©GIZ/2022 Ali Saltan





©GIZ/2022 Ali Saltan

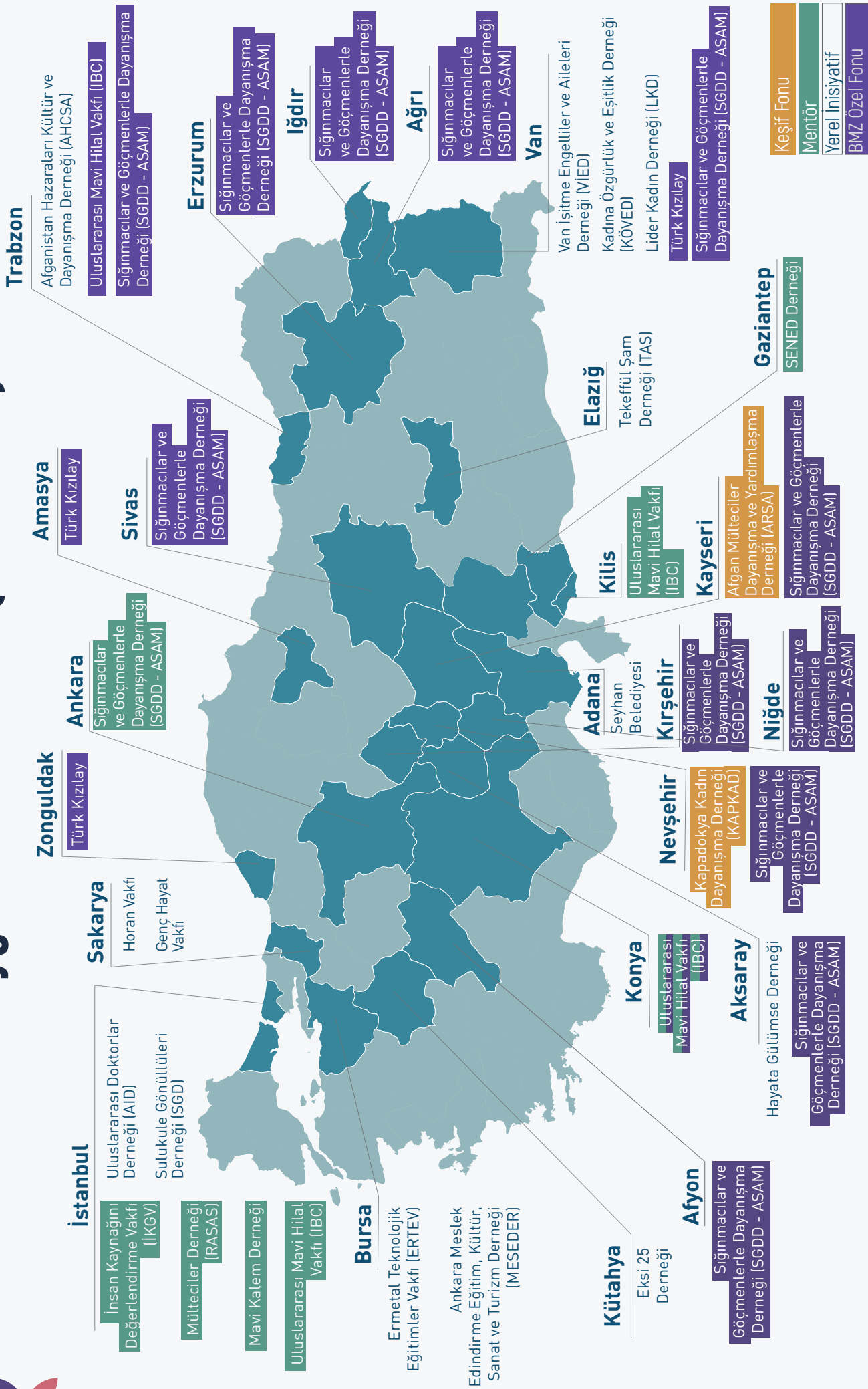
Sürdürülebilirlik

- Yararlanıcıların %41'i hizmetlere katılımın uzun vadede yaşam koşullarında olumlu etkileri olacağına inanmaktadır ve katılımcıların %65'i kazanımlarını 6 ila 12 ay arasında sürdüreceklerini düşünmektedir. Ek olarak kadınlar, erkeklere nazaran uzun vade etkileri hakkında daha olumlu düşünmektedir.
- Akran Destek Ağı, uygulama ortaklarının günlük çalışmaları üzerinde olumlu bir etki yaratmış ve yeni yönlendirme yolları ortaya koyarak, ihtiyaç temelli hizmetlerin hassas durumdaki bireylere sunumunu iyileştirmiş ve işbirliğini geliştirmeye yardımcı olarak hassas durumdaki bireylere erişimi artırmada faydalı olmuştur.

Uygulama Ortakları



Toplum Temelli Yerel İnisiyatifler Projesi (CLIP 2) Uygulama Ortakları (2021-2022)





©GIZ/2022/Alı Saltan

Yayınlayan

Alman Uluslararası İşbirliği Kurumu (GIZ)

Kayıtlı olduğu adresler

Bonn ve Eschborn, Almanya

GIZ Ankara Ofisi

Aziye Mah., Pak Sk. No. 1/101, 06680

Çankaya/Ankara, Türkiye

T +90 312 466 70 80

F +90 312 467 7275

E clip.info@giz.de

I <https://www.giz.de/en/worldwide/98826.html>

Proje

Toplum Temelli Yerel İnisiyatifler Projesi (CLIP 2)

Sorumlu

Dr. Wolfgang Jessen, Proje Yöneticisi

Tasarım

Didem Ayberkin-Yüksel, İletişim Uzmanı

Harita

Bu baskıda yer alan haritalar yalnızca bilgilendirme amaçlıdır ve hiçbir koşulda uluslararası sınırlar ve kara sınırları hukuku kapsamında tanınma teşkil etmemektedir. GIZ, bu haritaların tamamen güncel, doğru veya eksiksiz olması ile ilgili hiçbir sorumluluk üstlenmemektedir. Bunların doğrudan veya dolaylı kullanımından ileri gelen herhangi bir zarara ilişkin hiçbir sorumluluk üstlenmemektedir.

Avrupa Birliği Sivil Koruma ve İnsani Yardım Operasyonları Birimi (ECHO) ve Alman Federal Ekonomik İşbirliği ve Kalkınma Bakanlığı (BMZ) adına

BMZ posta adresi:
poststelle@bmz.bund.de
www.bmz.de

Ankara, 2023

Bu bilgi notu, Avrupa Birliği'nin İnsani Yardım Kurumu (ECHO) ve Alman Federal Ekonomik İşbirliği ve Kalkınma Bakanlığı (BMZ) ortak finansmanı ile yürütülen "Toplum Temelli Yerel İnisiyatifler Projesi (CLIP 2)" kapsamında hazırlanmıştır. İçeriği, Avrupa Birliği'nin maddi desteğiyle yürütülen insani yardım faaliyetlerini kapsamaktadır ve görevlendirici kurumların görüşlerini yansıtmak zorunda değildir.